

**Ministero per i beni e le attività culturali e per il turismo
Istituto Centrale per il Catalogo
e la Documentazione**



***Metodologie e standard di catalogazione dei beni culturali:
Il trattamento catalografico del BENE COMPLESSO***

Maria Letizia Mancinelli, ICCD – Servizio per la qualità degli standard catalografici
ic-cd.standard@beniculturali.it

Nella metodologia catalografica si prevede che, per convenzione, un bene possa essere considerato come “**BENE SEMPLICE**” o come “**BENE COMPLESSO**”.

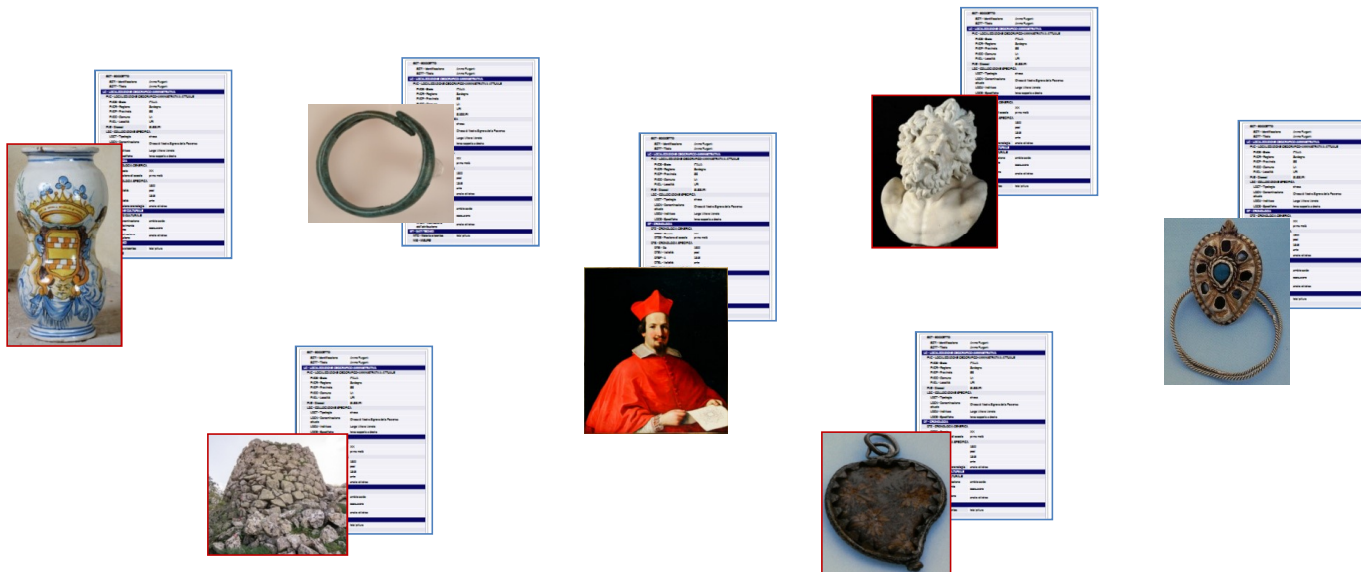
L'appartenenza all'una o all'altra categoria non è implicita nel tipo di bene, ma dipende dalla quantità e qualità di informazioni a disposizione, o che si vogliono evidenziare, e dalle competenze del catalogatore nel rilevarle (valutazione *soggettiva*).

CONFIGURAZIONE STRUTTURALE DEL BENE (BENE SEMPLICE o COMPLESSO)



TRATTAMENTO CATALOGRAFICO

I **“BENI SEMPLICI”**, per i quali non vengono riscontrate articolazioni evidenti o significative (nella forma, nella decorazione, nell’organizzazione), **vengono descritti con un’unica scheda di catalogo.**



per ogni bene semplice: 1 NCT - 1 scheda

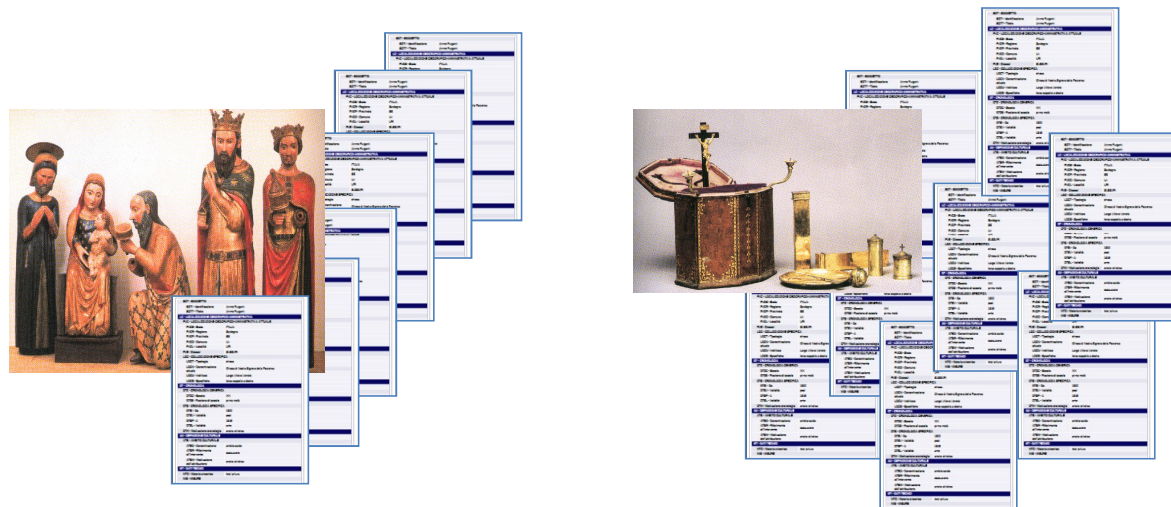


Una particolare applicazione metodologica è prevista per quei beni (mobili, immobili o immateriali) definiti

BENI COMPLESSI

in quanto presentano una conformazione fisica e formale e/o un apparato figurativo, decorativo o organizzativo tali che, per chiarezza espositiva, possono essere scomposti, articolando la catalogazione in una **scheda di insieme** (convenzionalmente chiamata "*scheda madre*") e in **schede per le parti componenti** (convenzionalmente chiamate "*schede figlie*").

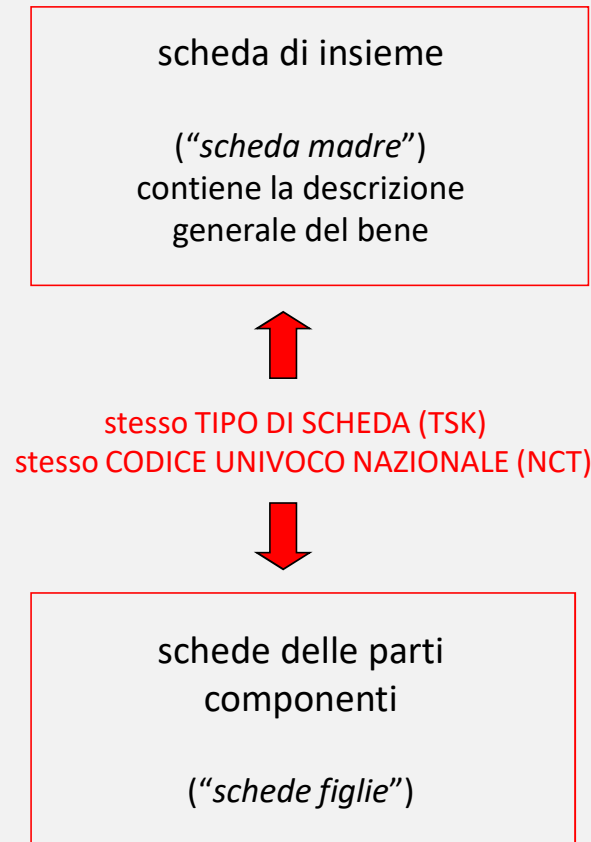
I **“BENI COMPLESSI”**, vengono quindi descritti con più schede di catalogo, secondo un meccanismo convenzionale chiamato **“trattamento del bene complesso”**.



per ogni bene complesso: 1 NCT - più schede
(scheda dell'insieme/scheda madre + schede delle parti/schede figlie)

La **scheda di insieme** contiene la descrizione generale del bene, mentre le **schede per le parti componenti** riguardano le informazioni specifiche relative ad ogni singola componente individuata.

L'una e le altre **devono appartenere tutte alla medesima tipologia** (A, BDI, F, OA, RA, ecc.) e **devono avere tutte il medesimo codice univoco nazionale NCT**, in quanto si riferiscono ad un **bene** che, a prescindere dal particolare trattamento catalografico applicato, **viene considerato unitario**.



Ogni scheda utilizzata per la descrizione di un bene complesso ha comunque un proprio **identificativo univoco**, perché al codice di catalogo nazionale (**NCT**) che individua il bene si aggiunge un altro codice a base numerica, diverso per ciascuna scheda che compone l'insieme.

Questo codice, chiamato "livello", viene registrato in un apposito sottocampo della scheda => **RVEL** nel paragrafo RV, campo RVE.

tracciato della scheda di catalogo

Acronimo			Definizione
CD			CODICI
	TSK		Tipo Scheda
	LIR		Livello ricerca
	NCT		CODICE UNIVOCO
		NCTR	Codice regione
		NCTN	Numero catalogo generale
		NCTS	Suffisso numero catalogo
	ESC		Ente schedatore
	ECP		Ente competente
	EPR		Ente proponente
Acronimo			Definizione
RV			RELAZIONI
	RVE		STRUTTURA COMPLESSA
		RVEL	Livello
		RVER	Codice bene radice
		RVES	Codice bene componente
	RSE		RELAZIONI DIRETTE
		RSER	Tipo relazione
		RSET	Tipo scheda
		RSEC	Codice bene
	ROZ		Altre relazioni

Per la **scheda dell'insieme** ("scheda madre") il valore da registrare nel sottocampo **RVEL** è sempre **0**.

Per le **schede delle singole parti** ("schede figlie") nel sottocampo **RVEL** vengono inseriti valori numerici progressivi **1, 2, 3** ecc., in base all'organizzazione descrittiva del bene definita dal catalogatore.

identificativo univoco di ciascuna scheda
che descrive un bene complesso



CODICE UNIVOCO NAZIONALE NCT
(paragrafo CD - CODICI)

+

valore numerico che indica il livello
(paragrafo RV, campo RVE, sottocampo RVEL)

concatenati secondo la sintassi:

NCT-RVEL => es. **1200003456-1**

OA - Opere/oggetti d'arte

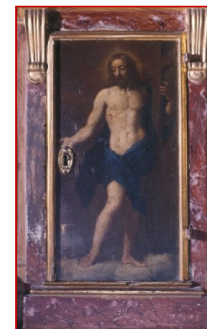
bene complesso:
tabernacolo

codice univoco nazionale
del bene:
0900162047



identificativo
scheda di insieme:
0900162047-0

parte componente:
sportello di tabernacolo



identificativo
scheda della parte:
0900162047-1

**codice univoco nazionale del bene:
0900281222**

OA - Opere/oggetti d'arte

bene complesso:
reliquiario a dittico



identificativo
scheda di insieme:
0900281222-0

identificativi schede parti componenti:



placchetta 0900281222-1



placchetta 0900281222-2



placchetta 0900281222-3



placchetta 0900281222-4



placchetta 0900281222-5



placchetta 0900281222-6



placchetta 0900281222-7



placchetta 0900281222-8

...

codice univoco nazionale del bene:
1400079956

OA - Opere/oggetti d'arte

bene complesso:
dipinto (ciclo)



identificativo
scheda di insieme:
1400079956-0

identificativi schede parti componenti:



dipinto 1400079956-1



dipinto 1400079956-2



dipinto 1400079956-3



dipinto 1400079956-4



dipinto 1400079956-5



dipinto 1400079956-6



dipinto 1400079956-7



dipinto 1400079956-8



dipinto 1400079956-9

...

**codice univoco nazionale del bene:
0500676640**

S - Stampe

**bene complesso:
stampa (serie)**



**identificativo
scheda di insieme:
0500676640-0**



identificativi schede parti componenti:



stampa 0500676640-1

stampa 0500676640-2

stampa 0500676640-3

stampa 0500676640-4

stampa 0500676640-5

stampa 0500676640-6

stampa 0500676640-7

stampa 0500676640-8

stampa 0500676640-9

stampa 0500676640-10

stampa 0500676640-11

stampa 0500676640-12

...

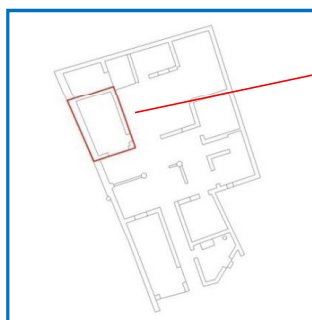
Il trattamento catalografico previsto per il “bene complesso” può essere applicato sia a beni mobili, come negli esempi appena visti, sia a beni immobili, sia a beni immateriali:

- per organizzare la descrizione di un edificio o di un complesso monumentale in parti (aree, ambienti) e sottoparti (pareti, coperture, pavimenti, ecc.)
- per organizzare la descrizione di un sito archeologico secondo le diverse fasi o aree di frequentazione (sulla base di una suddivisione funzionale e/o cronologica)
- per organizzare la descrizione della “manifestazione” di un bene immateriale secondo le fasi di lavoro o di svolgimento (ad es. di una festa, di un canto popolare, di un’attività artigianale, ecc.)

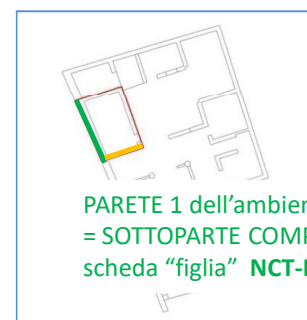


Nel caso che la descrizione di un bene venga organizzata in parti e sottoparti, la numerazione di ciascuna sottoparte rimanda al numero di livello attribuito alla scheda della parte cui si riferisce, secondo una precisa sintassi: 1.1, 1.2, 1.3, ... 2.1, 2.2, 2.3, ... 3.1, 3.2, 3.3 ... ecc.

EDIFICIO = IL BENE COMPLESSO NEL SUO INSIEME
scheda "madre" **NCT-RVEL 0**



→ AMBIENTE nell'edificio
= PARTE COMPONENTE
scheda "figlia" **NCT-RVEL 1**



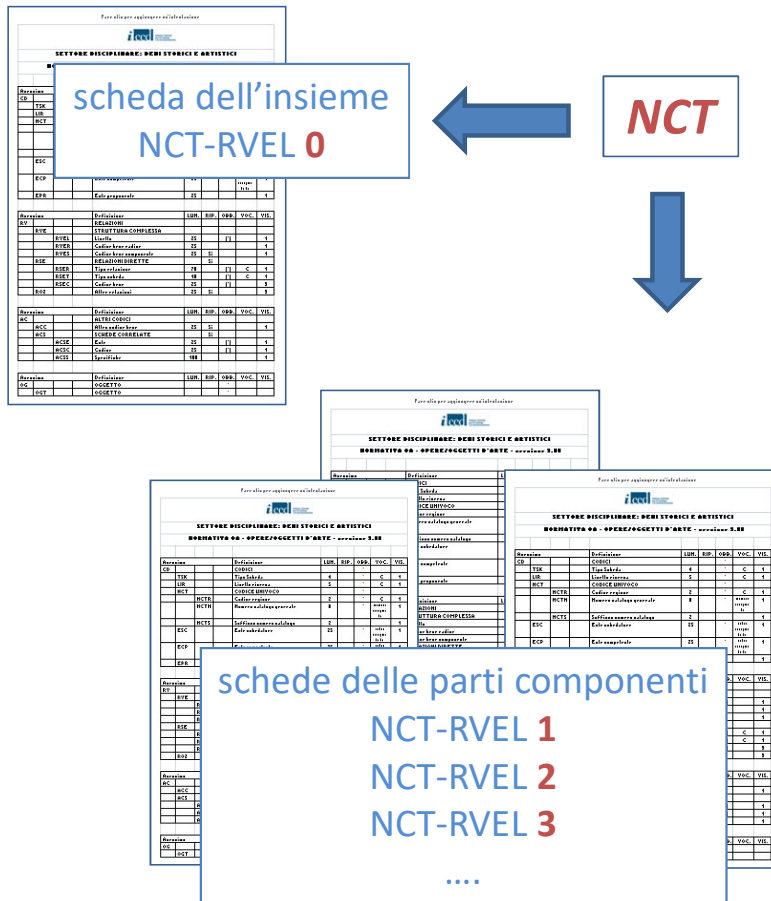
PARETE 1 dell'ambiente
= SOTTOPARTE COMPONENTE
scheda "figlia" **NCT-RVEL 1.1**

PARETE 2 dell'ambiente
= SOTTOPARTE COMPONENTE
scheda "figlia" **NCT-RVEL 1.2**

Nel meccanismo della scomposizione è opportuno seguire un "verso" di lettura del bene (dal basso verso l'alto; secondo ordine orario o antiorario, ecc.), al fine di proporre una sequenza ordinata nella descrizione.

Sia le *parti* che le *sottoparti* dipendono dalla scheda di insieme (“scheda madre”) che descrive un bene complesso (cioè le schede delle parti e di eventuali sottoparti sono tutte “schede figlie”).





BENE COMPLESSO => **1 bene culturale**, “**n**” *schede di catalogo*

Il **codice univoco NCT** (registrato nel paragrafo CD-CODICI di ciascuna scheda) permette di richiamare tutte le schede utilizzate per descrivere il bene complesso.

Ogni *scheda* (sia la *scheda madre*, sia ciascuna *scheda figlia*) deve essere **autoconsistente** per quanto riguarda le informazioni obbligatorie previste dalla normativa utilizzata, per una corretta gestione informatizzata (coerenza delle informazioni, ricerche, trasferimenti di dati, consultazione e fruizione pubblica, ecc.).

Nella banca dati del SIGECweb, la possibilità di applicare il particolare trattamento previsto per i beni complessi ha una diretta conseguenza sulla percezione della consistenza del patrimonio catalogato.

utente connesso **Maria Letizia Mancinelli** (Istituto Centrale per il Catalogo e la Documentazione)
[logout] [cambia area di lavoro]

GESTIONE

- Riepilogo dati**
- Riepilogo dati Vir
- Riepilogo dati con altre fonti
- Campagna
- Attività**
- Gestione attività
- Dati cartografici
- Ricerca
- Utenti e profili
- Enti
- Numeri catalogo
- Archivio cartaceo
- Strumenti
- Fonte
- Controllo

STATISTICHE

GENORMA

Riepilogo dati

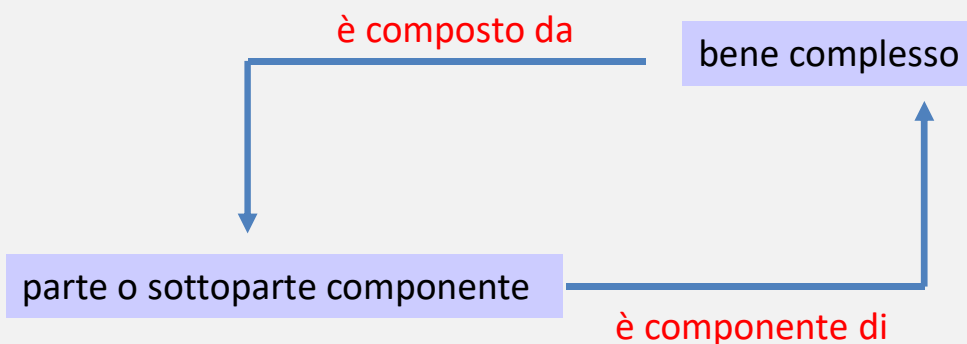
Beni culturali (2482961)

- + Schede di catalogo (2731801)
- + Authority file (199280)
- + Entità multimediali (3067867)
- + Altre normative (325)
- + Contenitori fisici (6627)
- + Contenitori giuridici (436)

conteggio dei BENI (sulla base degli NCT)

conteggio delle SCHEDE

Il rapporto che intercorre fra il bene complesso nella sua interezza e ciascuna singola parte o sottoparte componente esprime la relazione reciproca “è composto da/ è componente di”.



(si tratta di relazioni all'interno di uno stesso bene)

scheda del bene nel suo insieme



CD - CODICI	
TSK - Tipo Scheda	OA
LIR - Livello ricerca	C
NCT - CODICE UNIVOCO	
NCTR - Codice regione	01
NCTN - Numero catalogo generale	00351034
ESC - Ente schedatore	S67
ECP - Ente competente	S67
RV - RELAZIONI	
RVE - STRUTTURA COMPLESSA	
RVEL - Livello	0
OG - OGGETTO	
OGT - OGGETTO	
OGTD - Definizione	dipinto
OGTV - Identificazione	insieme
SGT - SOGGETTO	
SGTI - Identificazione	Annunciazione. Adorazione del Bambino. Presentazione di Gesù al tempio

è composto da

scheda di parte componente - 1

NCT - CODICE UNIVOCO	
NCTR - Codice regione	01
NCTN - Numero catalogo generale	00351034
ESC - Ente schedatore	S67
ECP - Ente competente	S67
RV - RELAZIONI	
RVE - STRUTTURA COMPLESSA	
RVEL - Livello	1
RVER - Codice bene radice	0100351034
OG - OGGETTO	
OGT - OGGETTO	
OGTD - Definizione	dipinto
OGTV - Identificazione	elemento d'insieme
SGT - SOGGETTO	
SGTI - Identificazione	Annunciazione.



scheda di parte componente - 2

NCT - CODICE UNIVOCO	
NCTR - Codice regione	01
NCTN - Numero catalogo generale	00351034
ESC - Ente schedatore	S67
ECP - Ente competente	S67
RV - RELAZIONI	
RVE - STRUTTURA COMPLESSA	
RVEL - Livello	2
RVER - Codice bene radice	0100351034
OG - OGGETTO	
OGT - OGGETTO	
OGTD - Definizione	dipinto
OGTV - Identificazione	elemento d'insieme
SGT - SOGGETTO	
SGTI - Identificazione	Adorazione del Bambino.



scheda di parte componente - 3

NCT - CODICE UNIVOCO	
NCTR - Codice regione	01
NCTN - Numero catalogo generale	00351034
ESC - Ente schedatore	S67
ECP - Ente competente	S67
RV - RELAZIONI	
RVE - STRUTTURA COMPLESSA	
RVEL - Livello	3
RVER - Codice bene radice	0100351034
OG - OGGETTO	
OGT - OGGETTO	
OGTD - Definizione	dipinto
OGTV - Identificazione	elemento d'insieme
SGT - SOGGETTO	
SGTI - Identificazione	Presentazione di Gesù al tempio





CD - CODICI	
TSK - Tipo Scheda	OA
LIR - Livello ricerca	
NCT - CODICE UNIVOCO	
NCTR - Codice regione	
NCTN - Numero catalogo generale	00351034
ESC - Ente schedatore	S67
FCP - Ente competente	S67
RV - RELAZIONI	
RVE - STRUTTURA COMPLESSA	
RVEL - Livello	1
RVER - Codice bene radice	0100351034
OG - OGGETTO	
OGT - OGGETTO	
OGTD - Definizione	dipinto
OGTV - Identificazione	elemento d'insieme
SGT - SOGGETTO	
SGTI - Identificazione	Annunciazione.

è componente di



scheda del bene nel suo insieme



CD - CODICI	
TSK - Tipo Scheda	OA
LIR - Livello ricerca	
NCT - CODICE UNIVOCO	
NCTR - Codice regione	01
NCTN - Numero catalogo generale	00351034
ESC - Ente schedatore	S67
ECP - Ente competente	S67
RV - RELAZIONI	
RVE - STRUTTURA COMPLESSA	
RVEL - Livello	2
RVER - Codice bene radice	0100351034
OG - OGGETTO	
OGT - OGGETTO	
OGTD - Definizione	dipinto
OGTV - Identificazione	elemento d'insieme
SGT - SOGGETTO	
SGTI - Identificazione	Adorazione del Bambino.

è componente di



CD - CODICI	
TSK - Tipo Scheda	OA
LIR - Livello ricerca	C
NCT - CODICE UNIVOCO	
NCTR - Codice regione	01
NCTN - Numero catalogo generale	00351034
ESC - Ente schedatore	S67
ECP - Ente competente	S67
RV - RELAZIONI	
RVE - STRUTTURA COMPLESSA	
RVEL - Livello	0
OG - OGGETTO	
OGT - OGGETTO	
OGTD - Definizione	dipinto
OGTV - Identificazione	insieme
SGT - SOGGETTO	
SGTI - Identificazione	Annunciazione. Adorazione del Bambino. Presentazione di Gesù al tempio



CD - CODICI	
TSK - Tipo Scheda	OA
LIR - Livello ricerca	
NCT - CODICE UNIVOCO	
NCTR - Codice regione	01
NCTN - Numero catalogo generale	00351034
ESC - Ente schedatore	S67
ECP - Ente competente	S67
RV - RELAZIONI	
RVE - STRUTTURA COMPLESSA	
RVEL - Livello	3
RVER - Codice bene radice	0100351034
OG - OGGETTO	
OGT - OGGETTO	
OGTD - Definizione	dipinto
OGTV - Identificazione	elemento d'insieme
SGT - SOGGETTO	
SGTI - Identificazione	Presentazione di Gesù al tempio


è componente di



Nel SIGECweb ogni scheda di catalogo ha alla fine del tracciato una tabella riassuntiva dove sono registrate le eventuali relazioni verso altre schede.

Nel caso di un bene descritto come complesso, nella tabella delle relazioni sono segnalati i rimandi alle schede collegate.

Scheda



CD - CODICI	
TSK - Tipo Scheda	OA
LIR - Livello ricerca	C
NCT - CODICE UNIVOCO	
NCTR - Codice regione	01
NCTN - Numero catalogo generale	00351034
ESC - Ente schedatore	567
ECP - Ente competente	567
RV - RELAZIONI	
RVE - STRUTTURA COMPLESSA	
RVEL - Livello	0
OG - OGGETTO	
OGT - OGGETTO	
OGTD - Definizione	
OGTV - Identificazione	
SGT - SOGGETTO	
SGTI - Identificazione	

Nella scheda dell'insieme ("scheda madre") c'è il rinvio a tutte le schede delle parti componenti ("schede figlie").

tabella delle relazioni

Schede figlie						
Tipo relazione	Identificativo	Abstract	Attività	Tipo	Operazioni	
e' composto da	0100351034 - 1	dipinto	Catalogazione Galleria Sabauda	OA 3.00	[Operazioni]	
e' composto da	0100351034 - 2	dipinto	Catalogazione Galleria Sabauda	OA 3.00	[Operazioni]	
e' composto da	0100351034 - 3	dipinto	Catalogazione Galleria Sabauda	OA 3.00	[Operazioni]	

Scheda



CD - CODICI

TSK - Tipo Scheda	OA
LIR - Livello ricerca	C
NCT - CODICE UNIVOCO	
NCTR - Codice regione	01
NCTN - Numero catalogo generale	00351034
ESC - Ente schedatore	567
EDP - Ente competente	567
RV - RELAZIONI	
RVE - STRUTTURA COMPLESSA	
RVEL - Livello	1
RVER - Codice bene radice	0100351034
OG - OGGETTO	
OOT - OGGETTO	
OOTD - Definizione	dipinto
OOTV - Identificazione	elemento d'insieme
SGT - SOGGETTO	
SGTI - Identificazione	Annunciazione
LC - LOCALIZZAZIONE	
FVC - LOCALIZZAZIONE	
FVCS - Stato	
FVCR - Riferimento	
FVCP - Prestito	

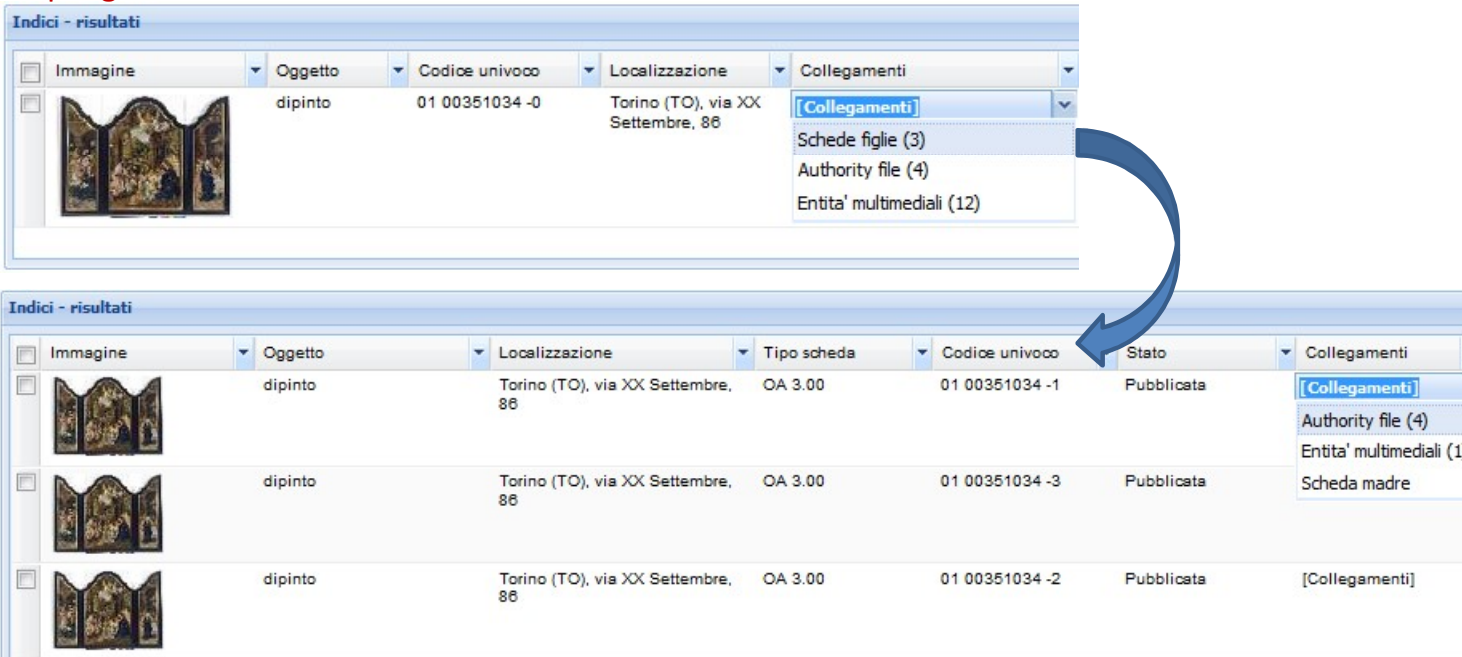
A sua volta, ogni scheda di parte componente (“scheda figlia”) nella propria tabella delle relazioni rinvia alla scheda dell’insieme (“scheda madre”).

Scheda Madre tabella delle relazioni

Tipo relazione	Identificativo	Abstract	Attività	Tipo	Operazioni
e' componente di	0100351034 - 0	dipinto	Catalogazione Galleria Sabauda	OA 3.00	[Operazioni]

Grazie alle funzioni che gestiscono nel SIGECweb le relazioni fra schede, è possibile navigare dal RIEPILOGO DATI da una scheda verso altre schede ad essa collegate e da queste a tutti gli eventuali “oggetti” relazionati (altre schede di catalogo, documenti multimediali, authority file, contenitori, ecc.).

Riepilogo dati – lista dei beni selezionati mediante criteri di ricerca



The screenshot shows the 'Indici - risultati' (Indexes - results) interface. The top part shows a single record with a dropdown menu for 'Collegamenti' (Connections) open, displaying the following options:

- Schede figlie (3)
- Authority file (4)
- Entita' multimediali (12)

The bottom part shows a list of three records, each with a dropdown menu for 'Collegamenti' (Connections) open, displaying the following options:

- Authority file (4)
- Entita' multimediali (1)
- Scheda madre
- [Collegamenti]