

COLLECTION DE L'ÉCOLE FRANÇAISE DE ROME

441

# FIorentINO VILLE DÉsertÉE

NEL CONTESTO DELLA CAPITANATA MEDIEVALE  
(RICERCHE 1982-1993)

a cura di Maria Stella CALÒ MARIANI, Françoise PIPONNIER,  
Patrice BECK e Caterina LAGANARA

Introduzione

Maria Stella CALÒ MARIANI

ÉCOLE FRANÇAISE DE ROME

2012



## IMMAGINI DEL TERRITORIO

La storia del Tavoliere e la fotografia aerea sono, com'è noto, inscindibilmente legate. La disciplina basata sulla lettura delle tracce dell'intervento umano viste dall'alto non si sarebbe affermata così come la conosciamo oggi se le operazioni militari alleate della seconda guerra mondiale non avessero richiesto, per scopi evidentemente altri, la produzione di milioni di immagini aeree e se John Bradford, Peter Williams-Hunt e John B. Ward Perkins non avessero avuto il compito di interpretarle, scoprendo – anche con qualche meraviglia – lo straordinario potenziale storico racchiuso dalla visione dall'alto del Tavoliere, e poi di molte altre zone d'Italia. Una notevole parte di queste immagini, scattate dall'aviazione inglese e americana, costituisce oggi il nucleo delle collezioni dell'Aerofototeca nazionale, un archivio-laboratorio dedicato alla conservazione e alla disseminazione dell'enorme potenziale conoscitivo costituito dalla fotografia aerea su suolo italiano. Ad essa si sono aggiunti, in seguito, altri fondi cospicui che stanno assumendo, col passare del tempo, lo status di irripetibili testimonianze storiche.

Ma altre due persone hanno fatto sia la storia dell'indagine archeologica in *Apulia*, sia quella dell'Aerofototeca : Giulio Schmiedt e Giovanna Alvisi. Se molti conoscono il contributo del generale Schmiedt alla fotointerpretazione, in particolare archeologica, pochi ricordano che per un anno, il 1960, egli fu in Aerofototeca a porre le basi dell'operato di questo servizio secondo criteri metodologici ancora oggi validi. A Giovanna Alvisi va dato il merito non solo della realizzazione di una pionieristica indagine sulla viabilità della Daunia, condotta sulla base della fotografia aerea, ma anche di una lucida, lungimirante capacità d'indirizzo dell'Aerofototeca nazionale, che ha diretto per molti anni favorendone lo sviluppo e l'affermazione tra i grandi luoghi nazionali di conoscenza e di tutela. È come un piccolo, doveroso omaggio a Giulio Schmiedt e a Giovanna Alvisi la riproposizione, in questo dossier, di alcune delle immagini da loro edite, ancora oggi valide testimoni di storia e di cultura.

Gli studi dedicati agli insediamenti medievali della Capitanata dalla cattedra di Storia dell'arte medievale (Facoltà di lettere e filosofia) dell'Università degli studi di Bari si sono giovati dei rilevamenti fotografici eseguiti negli anni ottanta-novanta dal Laboratorio centro aerofotografico della medesima Università (Stefano Diceglie).

Al di là di castelli, residenze, santuari, complessi monastici, centri urbani, particolare attenzione è stata rivolta alla corona di siti medievali abbandonati, le cui rovine, incastonate in paesaggi di rara suggestione, affiorano lungo il confine nord-occidentale della Capitanata : tema per oltre un decennio (1980-1993) divenuto oggetto di una ricerca multidisciplinare condivisa dall'Università di Bari, dall'École française di Roma e dall'École des hautes études en sciences sociales di Parigi.



Il dossier che segue è nato dalla costruttiva cordiale collaborazione tra la cattedra di Storia dell'arte medievale (Facoltà di Lettere) dell'Università di Bari e la Direzione dell'Aerofototeca nazionale dell'ICCD (Istituto centrale per il catalogo e la documentazione), nel comune obiettivo di documentare con immagini datate la storia di un territorio che custodisce testimonianze archeologiche di straordinario spessore.

Per ciascuno dei centri presi in esame – Civitate, Dragonara, Fiorentino, Montecorvino, Tertiveri – sono state selezionate fotografie storiche comprese fra gli anni quaranta-novanta del secolo scorso, dedicando maggiore spazio al succedersi delle campagne di scavo nel sito di Fiorentino. Le riprese satellitari del Servizio cartografico della Regione Puglia (2005), che concludono la rassegna, intendono documentare la situazione attuale dei *villages désertés* e del loro contesto.

Elizabeth Jane SHEPHERD

(Direttore dell'Aerofototeca nazionale)

Maria Stella CALÒ MARIANI

(Coordinatore scientifico)



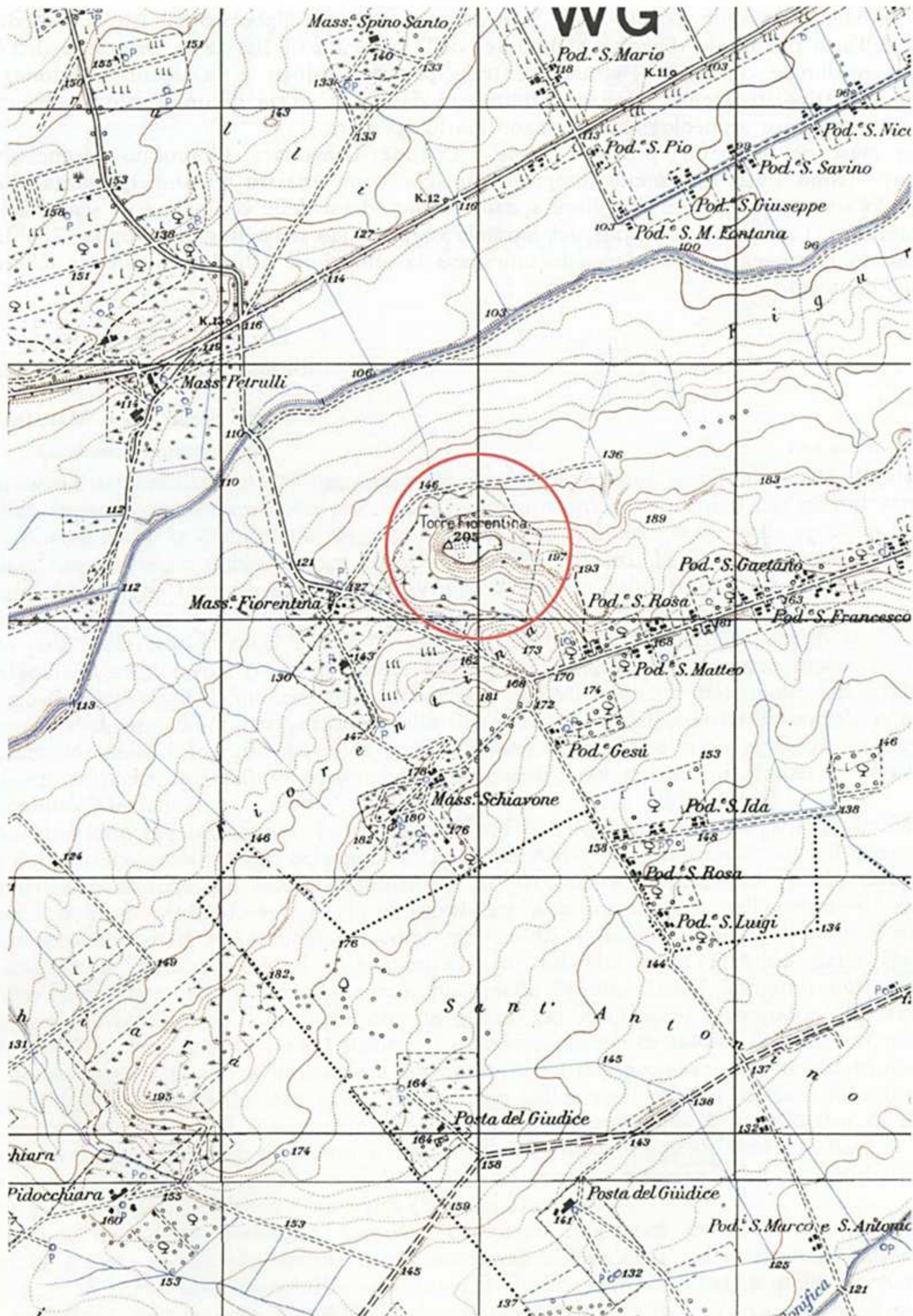


Fig. 1 - Fiorentino, carta I.G.M. 1:25.000, F.163 I NO, Masseria Figurella Nuova.





Fig. 2 – Torre Fiorentina, veduta aerea, 19 ottobre 1954. Roma, Aerofototeca Nazionale, fondo I.G.M. – G.A.I. (Volo Base), F. 163, str. 129, fot. 4762.





Fig. 3 – Torre Fiorentina, veduta aerea, 1958. Roma, Aerofototeca nazionale, fondo IRTA, str. 2, fot. 469.





Fig. 4a – Fiorentino, veduta aerea del sito da sud, luglio 1964. Roma, Aerofototeca nazionale, fondo A.M., volo prospettico Centro elicotteri, fot. 176.



Fig. 4b – Fiorentino, veduta aerea del sito da ovest, luglio 1964. Roma, Aerofototeca Nazionale, fondo A.M., volo prospettico Centro Elicotteri, fot. 174.





Fig. 5 – Fiorentino, veduta aerea del sito da ovest (Laboratorio centro aerofotografico, Università di Bari, 1987).





Fig. 6 – Fiorentino, veduta aerea del sito da est (Laboratorio centro aerofotografico, Università di Bari, 1987).





Fig. 7 – Fiorentino, veduta aerea dell'area castrale (Laboratorio centro aerofotografico, Università di Bari, 1988).





Fig. 8a – Fiorentino, veduta aerea della torre orientale (Laboratorio centro aerofotografico, Università di Bari, 1986).



Fig. 8b – Fiorentino, veduta aerea della torre orientale durante il restauro (Laboratorio centro aerofotografico, Università di Bari, 1988).





Fig. 9a – Fiorentino, veduta aerea del sito da est (foto M. Attademo).



Fig. 9b – Fiorentino, veduta aerea del sito da sud (foto F. Carofiglio).





Fig. 10 – Fiorentino, foto satellitare del sito, Servizio cartografico Regione Puglia, 2005.



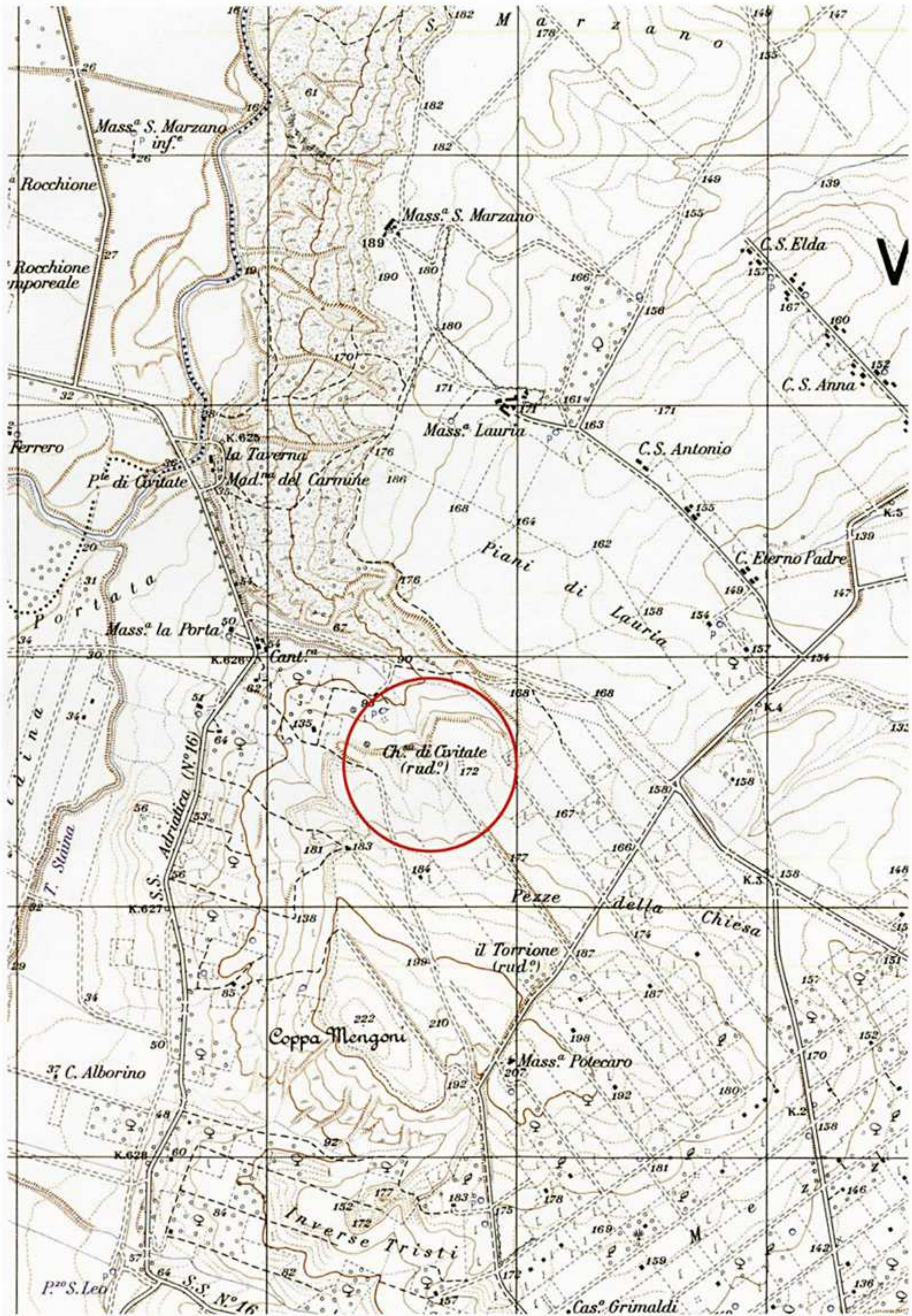


Fig. 11 – Chiesa di Civitate, carta I.G.M. 1:25.000, F. 155 II NO.



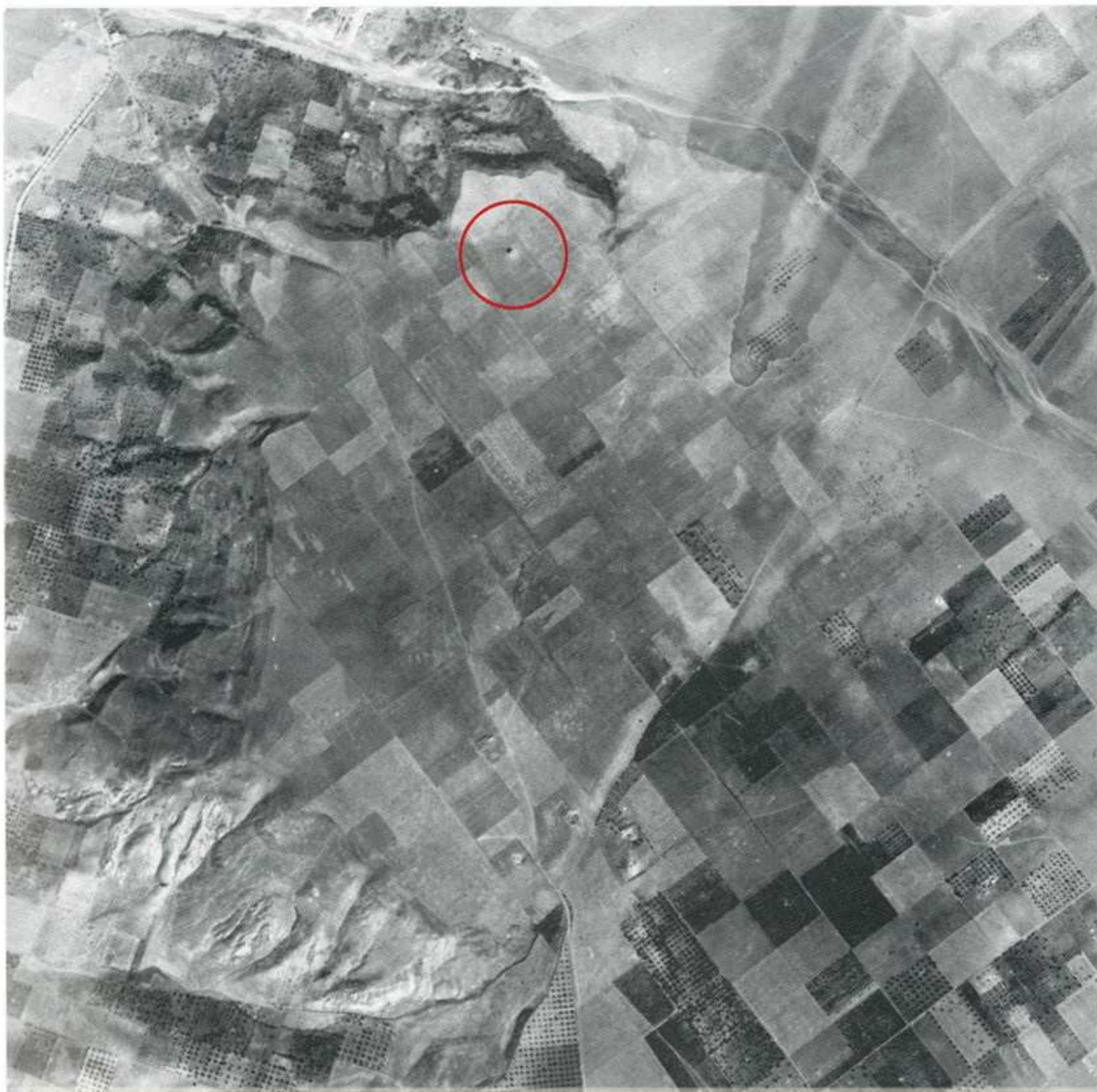


Fig. 12 – Civitate, veduta aerea, 7 settembre 1943. Roma, Aerofototeca nazionale, fondo USAAF (23 Squadron), [str. 35], fot. 3094.





Fig. 13 – Civitate, veduta aerea, 1958. Roma, Aerofototeca nazionale, fondo IRTA, str. C, fot. 80.





Fig. 14 – Civitate, veduta aerea del sito (Laboratorio centro aerofotografico, Università di Bari, 1986).





Fig. 15 – Civitate, torre, veduta da nord-ovest (Archivio C. Grenzi).





Fig. 16 – Civitate, foto satellitare del sito, Servizio cartografico Regione Puglia, 2005.



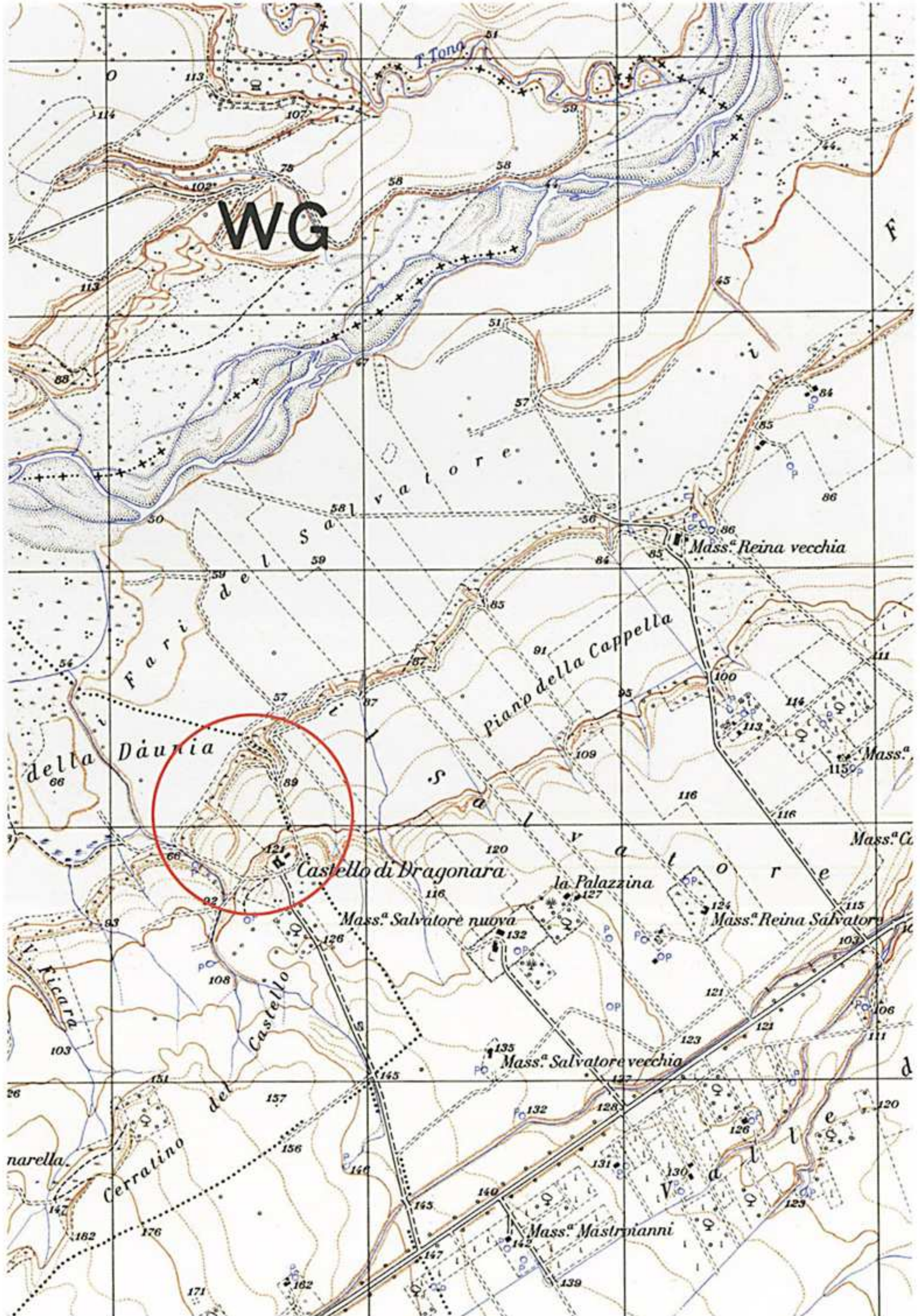


Fig. 17 - Castello di Dragonara, carta I.G.M. 1:25.000, F. 155 III SE.





Fig. 18 – Dragonara, veduta aerea, 13 settembre 1954. Roma, Aerofototeca nazionale, fondo I.G.M.-G.A.I. (Volo Base), F. 163, str. 127, fotogramma 4425.





Fig. 19 – Dragonara, veduta aerea del sito, 1958. Roma, Aerofototeca nazionale, fondo IRTA 1958  
(da G. Schmiedt, 1968, tav. XI).





Fig. 20 – Dragonara, veduta aerea del sito (Laboratorio centro aerofotografico, Università di Bari, 1993).





Fig. 21 – Dragonara, veduta aerea del castello (Laboratorio centro aerofotografico, Università di Bari, 1993).





Fig. 22 – Dragonara, foto satellitare del sito, Servizio cartografico Regione Puglia, 2005.



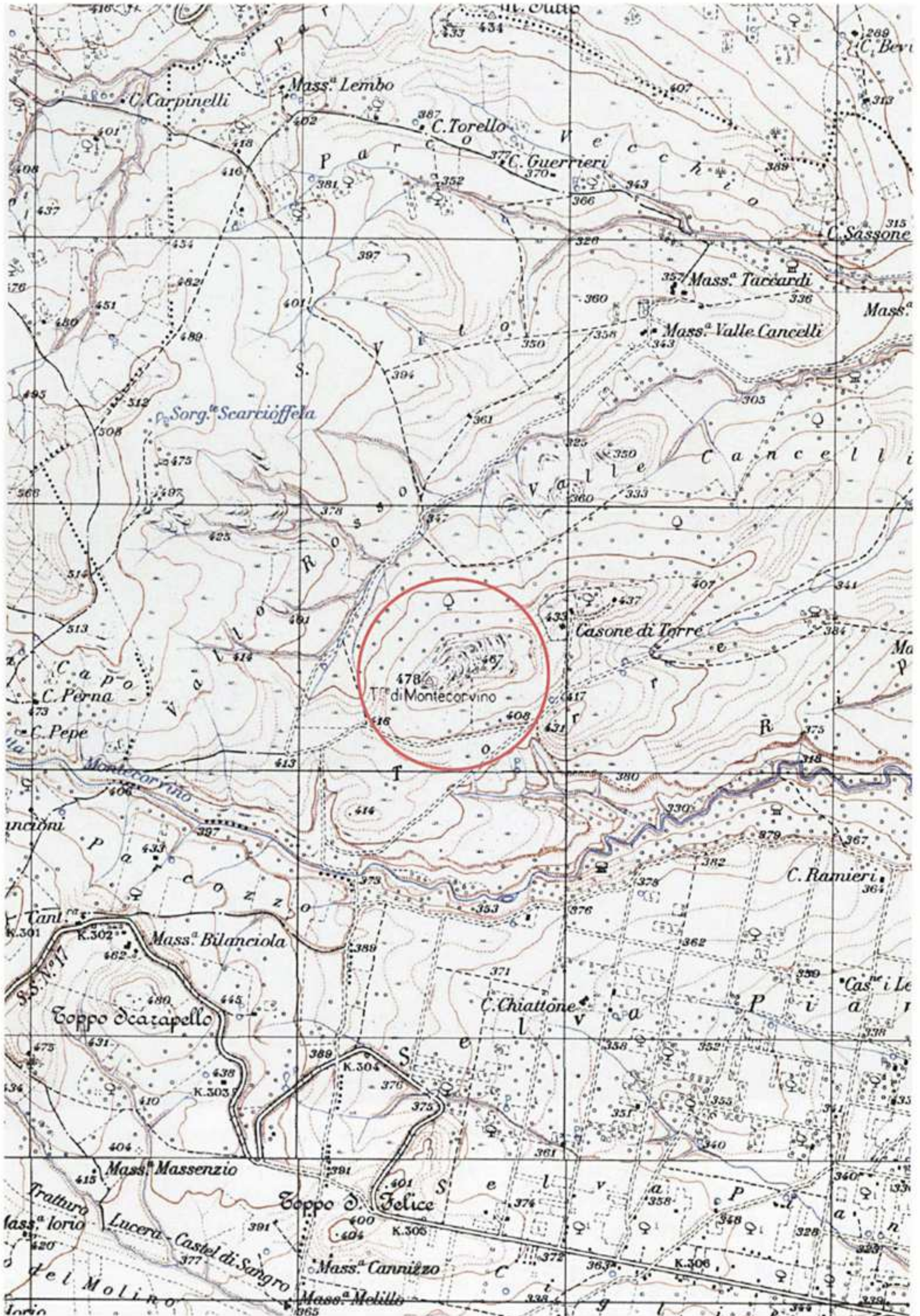


Fig. 23 - Montecorvino, carta I.G.M. 1:25.000, F. 163 IV SE.





Fig. 24 – Montecorvino, veduta aerea, giugno 1974. Roma, Aerofototeca nazionale, fondo ESACTA, str. 12, fot. 8868.





Fig. 25a – Montecorvino, veduta aerea del sito (Laboratorio centro aerofotografico, Università di Bari, 1986).



Fig. 25b – Montecorvino, veduta aerea della zona castrale (Laboratorio centro aerofotografico, Università di Bari, 1986).





Fig. 26 - Montecorvino, foto satellitare del sito, Servizio cartografico Regione Puglia, 2005.



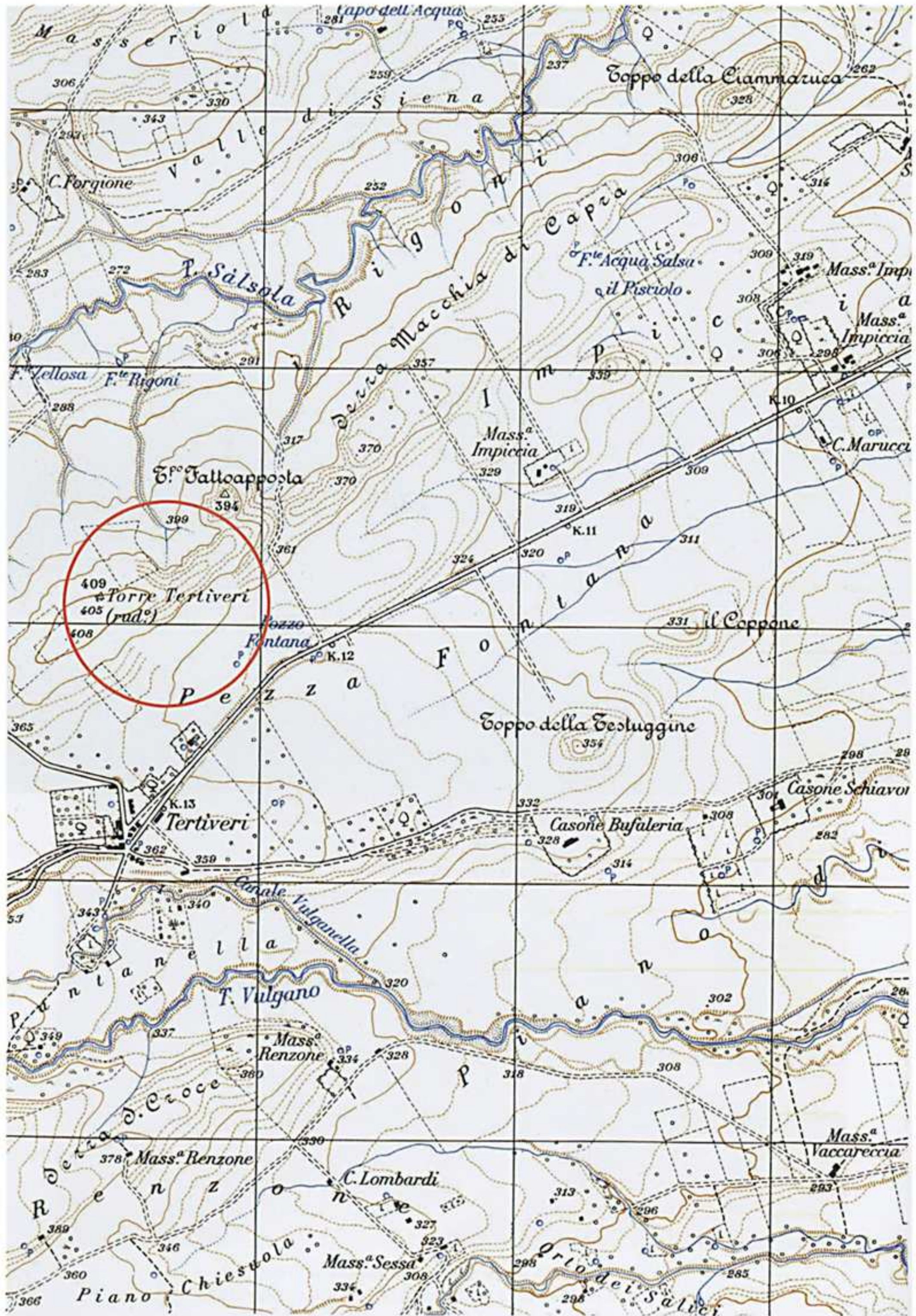


Fig. 27 - Tertiveri, carta I.G.M. 1:25.000, F. 163 II NO.





Fig. 28 – Tertiveri, veduta aerea, 1 ottobre 1954. Roma, Aerofototeca nazionale, fondo I.G.M.-G.A.I. (Volo Base), F. 163, str. 128, fotogramma 4858.





Fig. 29 – Tertiveri, veduta aerea del sito (Laboratorio centro aerofotografico, Università di Bari, 1985).



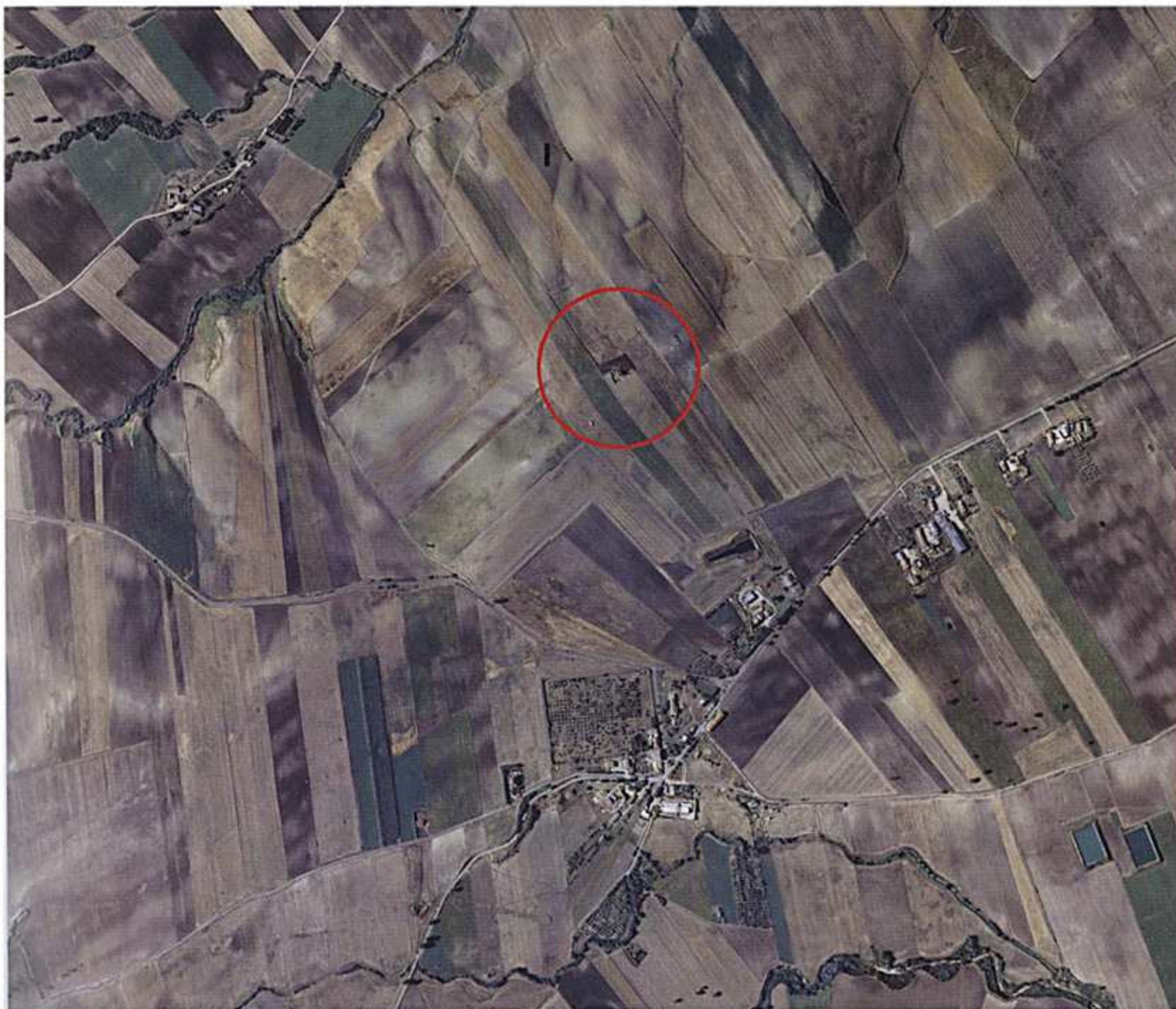


Fig. 30 - Tertiveri, foto satellitare del sito, Servizio cartografico Regione Puglia, 2007.